

DIA NEWS

2024 SPRING

vol. 165

令和6年度 予算が決まりました

無資格受診(喪失後受診)は法令違反です!

ダイヤ連合健康保険組合
<https://www.diakenpo.org/>

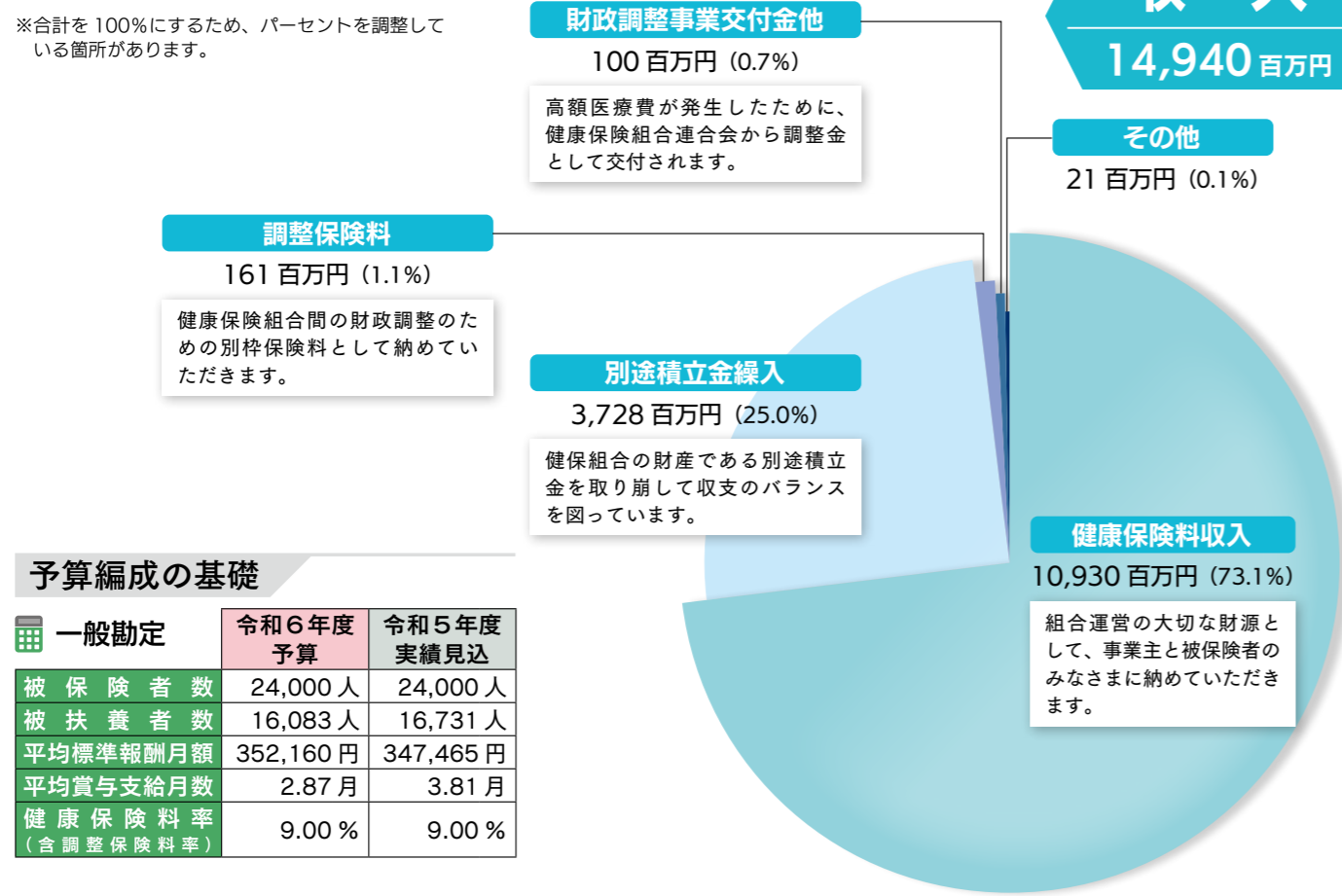


ホームページも
ご覧ください!

予算が決まりました

一般勘定収支の内訳

※合計を100%にするため、パーセントを調整している箇所があります。



予算編成の基礎

一般勘定	令和6年度 予算	令和5年度 実績見込
被保険者数	24,000人	24,000人
被扶養者数	16,083人	16,731人
平均標準報酬月額	352,160円	347,465円
平均賞与支給月数	2.87月	3.81月
健康保険料率 (含調整保険料率)	9.00%	9.00%

一般勘定の予算

令和6年度の健康保険料率は昨年度と同じ9.00%のまま据え置きすることになりました

当健保組合の令和6年度の予算規模は、14,940百万円、経常収支は3,327百万円の赤字を見込みました。保険給付費・納付金等の支出を賄うのに必要な実質保険料率は11.47%と計算されますが、健康保険料率は昨年度と同じ9.00%に据え置き、この赤字には約3,728百万円の別途積立金取り崩しで対応する予定です。

健康保険料率9.00%の内訳は、一般保険料率が8.87%、調整保険料率が0.13%で、一般保険料率8.87%の内訳は、健保組合の運営費用に対応する基本保険料率が3.7622%、高齢者医療制度を支える費用に対応する特定保険料率が5.1078%となります。令和6年度は健保連に財政調整事業拠出金として拠出する調整保険料の料率は昨年度と同じ0.13%となりました。

基礎数値と経常収入

令和6年度は、被保険者数を24,000人、被扶養者数を16,083人(扶養率0.66)と見込みました。また、平均標準報酬月額は352,160円と見込み、平均賞与支給月数は2.87か月と見積もって予算を策定しました。

以上の前提のもとで一般保険料率8.87%を適用すると、

当健保組合の基本財源である健康保険料収入は、10,930百万円となります。経常収入は、保険料収入にその他収入21百万円が加わり、10,951百万円となります。

経常支出

保険給付費は、昨年度比234百万円増の7,006百万円と見積もりました。

納付金等は、合計で昨年度を808百万円上回る6,293百万円の見込みとなりました。納付金等の内訳は、前期高齢者納付金が昨年度を507百万円上回る3,116百万円、後期高齢者支援金が昨年度比301百万円増の3,177百万円です。

保健事業費は、全体で昨年度比34百万円増の724百万円と見込みました。

以上から、経常支出は、昨年度実績見込みを1,146百万円上回る14,278百万円となる見込みです。

経常収支

以上の結果、令和6年度は、経常収入10,951百万円に対し、経常支出は14,278百万円となり、経常収支は3,327百万円の赤字となる見込みです。

去る2月26日に開催された第116回組合会において、令和6年度の予算案が承認されました。概要は以下の通りです。

令和6年度 収入支出予算概要表

(※は経常科目を表す)

一般勘定

科目	予算額 (単位:百万円)
健康保険料収入*	10,930
調整保険料	161
別途積立金繰入	3,728
財政調整事業交付金他	100
その他*	21
収入合計	14,940
経常収入*	10,951

科目	予算額 (単位:百万円)
事務費*	232
保険給付費*	7,006
納付金*	6,293
前期高齢者納付金	3,116
後期高齢者支援金	3,177
退職者給付拠出金	0
保健事業費*	724
財政調整事業拠出金他	162
その他*	23
予備費	500
支出合計	14,940
経常支出*	14,278

科目	予算額 (単位:百万円)
総収支	0
経常収支*	▲3,327

介護勘定の予算

令和6年度の介護保険料率は昨年度と同じ1.80%のまま据え置きすることになりました

介護保険の令和6年度の予算規模は、1,494百万円となります。

介護勘定予算の前提となる基礎数値は、介護保険の対象加入者数(第2号被保険者数)17,357人、保険料徴収対象被保険者数13,300人、平均標準報酬月額401,743円として予算を策定しました。

介護保険制度において、健康保険組合は保険料徴収代行機関であり単年度収支均衡を基本とすること、介護保険料率を1.80%に据え置いても、収支赤字は53百万円程度と見込まれることから、保険料率を据え置くことになりました。

これにより、介護保険収入の見込みは1,441百万円となります。介護納付金1,434百万円との差額は7百万円となりますが、予備費を60百万円見積もり、最終的な収支差額は53百万円の赤字となります。この赤字には、約602百万円の準備金取り崩しで対応する予定です。

令和6年度 収入支出予算概要表

介護勘定

科目	予算額 (単位:百万円)
介護保険収入	1,441
繰入金	53
収入合計	1,494

科目	予算額 (単位:百万円)
介護納付金	1,434
予備費	60
支出合計	1,494

予算編成の基礎

介護勘定	令和6年度 予算	令和5年度 実績見込
介護保険第2号被保険者数	17,357人	16,822人
保険料徴収対象被保険者数	13,300人	13,296人
平均標準報酬月額	401,743円	405,089円
介護保険料率	1.80%	1.80%

無資格受診 (喪失後受診) は法令違反です!

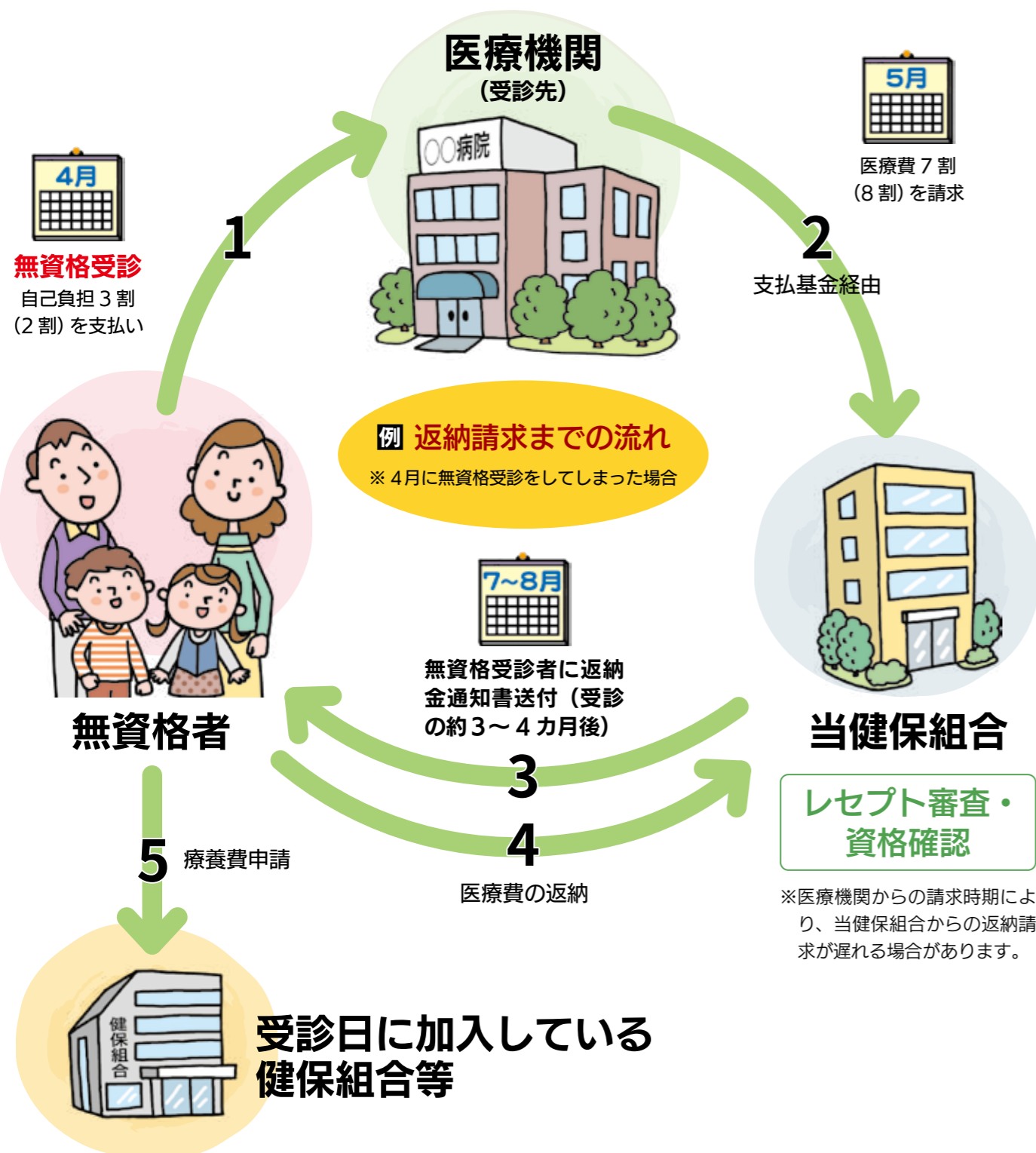
必ず保険証を返却するようにご協力をお願いします

退職などにより当健保組合の被保険者または被扶養者でなくなったときは、退職日の翌日(資格喪失日)から、当健保組合の保険証は使えません。

もし誤って保険証を使ってしまったら

当健保組合が負担した **医療費を返納していただきます**

(根拠法令：民法第703条(不当利得の返還義務) / 健康保険法第58条(不正利得の徴収等))



〇〇 〇〇 様

見本

返納金通知書

令和4年12月8日付で通知しておりますとおり、対象者様におかれましては、資格喪失後に当健康保険組合の保険証を使用して医を受診されています。つきましては、当健康保険組合から医療機関へ支払った医療費以下のとおり返還請求させていただきます。また、保険証につきましても、必ず返納いただきますよう、お願い致します。

記

証記号・番号	283	2020008	請求整理番号	202212001
被保険者名	〇〇 〇〇			本人
受診者名・姓	〇〇 〇〇			
医療機関	〇〇ペインクリニック			
受診年月	令和4年9月	給付種別	本人外来	
	日数	健保負担	総医療費	一部負担額
保険	1	4,095	5,850	
食事				
請求事由	請求科目			請求金額
請求明細	雑収入 返納金 返納金			4,095
請求日	令和5年4月7日			
期限日	令和5年4月28日			
請求合計額				¥4,095.-

振込先 〇〇銀行 〇〇支店 (普) 0660139
ダイヤ連合健康保険組合 ダイヤレンゴウケンコウホケンクミアイ

※期日までに必ずお振込みいただきますようお願いいたします。
医療費返還後に、受診時点でご加入の健康保険組合等に対して、返還した医療費を請求することができます。
請求される場合、詳しい手続きにつきましては、受診時点ご加入の健康保険組合等へお問い合わせください。

令和5年4月7日

保険者番号: 06137335
所在地: 東京都千代田区丸の内2-
名 称: ダイヤ連合健康保険組合
理事長 増田 智行
電 話 番 号: 03-6810-2300

当健保組合に返納請求分をお支払いいただいたら

返納請求分をお支払いいただいた後、受診日に加入している他の健保組合等に療養費申請を行うことで、返納金額分を受給できる場合があります。詳細は、療養費申請を行う健保組合等へお問い合わせください。
※当健保組合より「返納金通知書」が届いた場合は、納付期限内にお支払いいただき、期限内の返納が困難な場合には、当健保組合までご相談ください。

返還請求書(返納金通知書)送付後も返還されない場合

厳正に対処するべく、専門家と相談のうえ強制執行手続きを含めた法的手段を実行します。この場合、以下が生じます。

- 医療機関に支払った金額に、当健保組合が立て替えている、執行手続き等に関連する費用が上乗せされます。
- 強制執行等を受けると、信用情報に事故情報として登録される可能性があります。

なお、マイナンバーカードを保険証として利用すれば、無資格受診(喪失後受診)を回避できます。本年12月2日(月)より現在交付している健康保険証は原則使用不可となりますので、早めにマイナ保険証に切り替えるようお願いいたします。

2024年度

健康診断・特定保健指導の変更点のお知らせ

詳しくは、当健保組合のホームページをご覧ください！



健康診断

補助の対象とするためには Web 登録が必要です！

- ① 受診期間 **12月31日まで**
- ② 申込受付期間 **11月30日まで**
- ③ 35歳以上のご家族（被扶養者）および任意継続被保険者の自己負担が一律 **2,000円** となります（健保負担額*を超えた部分とオプション代は自己負担となります）。

*健保負担額（被扶養者）

人間ドック 43,000円 基本健診 15,000円 巡回レディース健診 30,000円

特定保健指導

健康診断の結果から、生活習慣病リスクの高い方に対して行う特定保健指導が6つのプログラムより選べるようになります。右ページにてご確認ください。

任意継続被保険者の標準報酬月額の上限に関するお知らせ

令和6年度の任意継続被保険者の保険料計算に適用する標準報酬月額の上限は360,000円（令和5年9月30日現在の当健保組合全被保険者の平均）となります。

加入事業所の動き

(令和5年9月2日～令和6年4月1日)

▼ 加入事業所			▼ 削除事業所		
名称	所在地	加入年月日	名称	所在地	削除年月日
株式会社インダストリー・ワン	東京都中央区	令和5年12月1日	三菱商事建材株式会社	東京都豊島区	令和5年10月1日
			中央化成株式会社	大阪府大阪市	令和6年4月1日
			三菱商事天然ガス開発株式会社	東京都千代田区	令和6年4月1日
			エム・シー・メディカル株式会社	東京都港区	令和6年4月1日
			ビタミンC60バイオリサーチ株式会社	東京都中央区	令和6年4月1日

議員の就任・退任

(令和5年9月2日～令和6年4月1日) (敬称略)

▼ 就任				▼ 退任			
区分	氏名	所属事業所	就任年月日	区分	氏名	所属事業所	退任年月日
選定理事	齋藤 康祐	三菱商事インシュアランス株式会社	令和5年10月1日	選定理事	稲葉 淳	三菱商事インシュアランス株式会社	令和5年9月30日
選定議員	藤井 剛	株式会社日本ケアサプライ	令和6年1月1日	選定議員	瀬下 昌彦	株式会社日本ケアサプライ	令和5年12月31日

令和6年2月末日現在の組合状況

加入事業所数	98事業所	被扶養者数	16,059人
被保険者数	24,218人	総加入者数	40,277人

(事業所数は4月1日現在)

健康サポートプログラムのご案内

費用無料

ダイヤ連合健康保険組合

選べる6つのプログラムで

あなたの健康をサポートします！



健康診断の結果から、生活習慣病発生リスクの高い方に対して、お一人おひとりの健康状態に合わせた生活習慣を見直すためのサポート（特定保健指導）を実施します。費用は健康保険組合が負担いたします。特定保健指導は、生活習慣病を未然に防ぐチャンスです。この機会に是非、特定保健指導をお受け下さい。

6つのプログラムからご自身に合ったプログラムをお選びください。

Fitbitプログラム

実施会社：株式会社バリューHR

Fitbitはプログラム終了後贈呈

フィットビットを使ってウォーキングプログラムにチャレンジ！SNS機能もあり見ているだけで楽しく参加いただけます。

フォーミュラ食プログラム

実施会社：株式会社バリューHR

マイクロダイエット 2週間分ご提供

“マイクロダイエットパスタ&リゾット”を2週間分ご提供！1日1食、2週間置き換える無理のないプログラムです。

RIZAP生活習慣改善プログラム

実施会社：RIZAP株式会社

実施期間中はchocoZAP使い放題 体組成計とヘルスウォッチプレゼント

専属トレーナーが個人状態に合わせて寄り添います。専用アプリ(RIZAP, chocoZAP)で食事・運動をフォロー

WEB・対面選択プログラム

実施会社：SOMPOヘルスサポート株式会社

WEB面談 対面面談 どちらも対応可能

対面か遠隔(ICT)で面談支援をお選びいただけます。予約後もご都合に合わせて面談方法の変更が可能です。

運動主導型特定保健指導プログラム

実施会社：株式会社イーウェルヘルスケアサービス

ダイエットタイプ × 効率的な運動指導

「遺伝子検査」であなたの遺伝子型ダイエットタイプがわかる！遺伝子型ダイエットタイプに基づいた栄養指導サポート

ラクトフェリンプログラム

実施会社：専門医ヘルスケアネットワーク

W脂肪対策 腸ラクトフェリン 120錠×1袋ご提供

W成分ラクトフェリン+ブラックジンジャーの組み合わせで脂肪減少をサポート

生きていくうえで欠かせない重要な栄養素の1つ「たんぱく質」ですが、日本人の多くは摂取量が不足しているといわれています。ここでは、たんぱく質の代表「お肉」を使ったメニューを紹介します。



1人分	エネルギー	332kcal
	食塩相当量	2.0g
	たんぱく質	22.4g

さまざまな歯ごたえが楽しめる!

カリカリ豚と春野菜の中華風卵炒め

材料(2人分)

豚もも肉(薄切り).....200g
塩・こしょう.....各少々
片栗粉.....大さじ1
キャベツ.....1/6個(200g)
たけのこ(水煮).....80g
ごま油.....小さじ1/2
溶き卵.....1個
ごま油.....大さじ1

A
オイスターソース...小さじ2
しょうゆ.....小さじ2
砂糖.....小さじ1/2

作り方

- 1 豚肉はひと口大に切り、塩・こしょうをもみこみ、片栗粉をまぶす。キャベツはざく切り、たけのこはくし形切りにする。
- 2 フライパンにごま油(小さじ1/2)を入れて中火にかけ、溶き卵を流し入れる。手早く混ぜ、半熟になったら取り出す。
- 3 2のフライパンにごま油(大さじ1)を足して中火にかけ、豚肉を焼く。中まで火を通し、カリッとしたら取り出す。
- 4 3のフライパンにキャベツ、たけのこを足して中火で炒めてしんなりしたら、混ぜ合わせたAを加えて味をととのえる。2と3を戻し入れ、さっと炒め合わせる。

調理のポイント

豚肉は片栗粉をまぶして、多めの油であまり動かさずじっくり焼くとカリッとした食感に。仕上げもさっと炒め合わせることで、食感が残りやすくなります。